

## **RAPPORT ANNUEL D'ACTIVITES 2015**

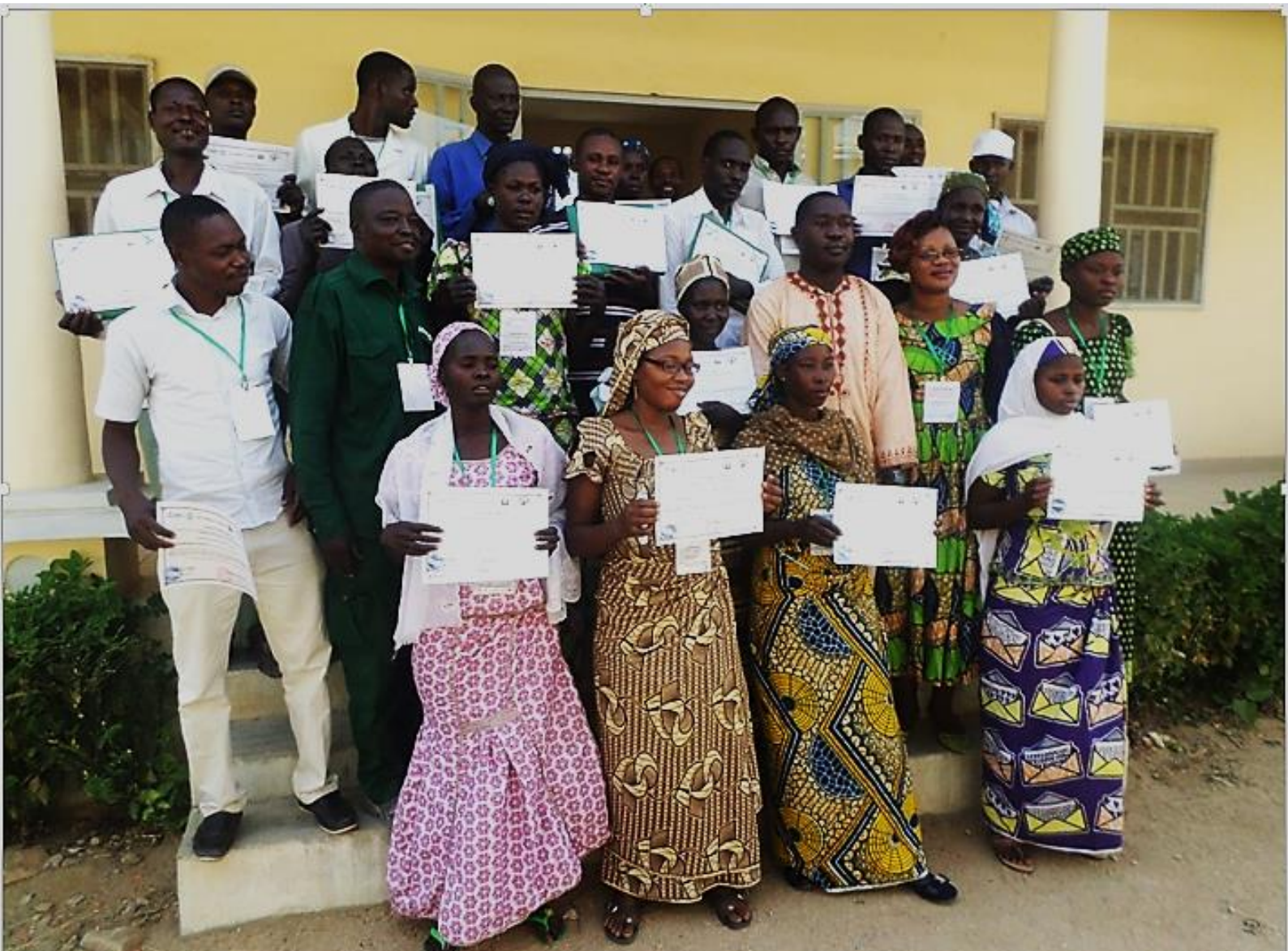
### **Perspectives 2016**



# ***RAPPORT ANNUEL D'ACTIVITES 2015***

## ***Perspectives 2016***

**ABIOMeT est engagée dans la formation et l'encadrement des jeunes et des femmes et promeut l'Emploi Vert!**



**Le recours à l'approche HIMO (Haute Intensité en Main d'Œuvre) dans toutes nos actions est un moyen qui réduit le désœuvrement et le chômage des jeunes !**



## **Equipe de rédaction**

- Béatrice Kengne, Présidente
- Clément Sofalné, Directeur Général
- Tokam Léonce Wehnelt, Assistant Technique en charge des relations avec les sectoriels
- Guy Magloire Fokam, Chef d'équipe ABIOGeT Extrême-Nord
- Liman Mahamat, Ingénieur de Projets chargé de la gestion des ressources forestières et du reboisement
- Aïssatou Djibrilla, Ingénieur de Projet junior, chargée de la promotion HIMO
- Tapita Victoire, Animatrice en Genre
- Djoulaiyatou Djallo, Assistante technique junior

## **Contacts :**

### **Bureau Maroua – Cameroun**

CNPS, 1<sup>er</sup> étage, local B-1-1  
BP: 127 Maroua, Cameroun  
T/F: (+237) 243 55 63 98  
Cell: (+237) 243 25 26 82  
[guy.magloire@abioget.org](mailto:guy.magloire@abioget.org)

### **Bureau Yaoundé – Cameroun**

Route Dragage/ Vers Ministère de la Ville, Locaux du RAFM  
BP: 336708, Yaoundé Cameroun  
Tél: (+ 237) 674 82 30 78  
[titoleonce@gmail.com](mailto:titoleonce@gmail.com)

### **Bureau Canada**

233, Rue Joly,  
Sainte – Anne- des-Plaines, (Québec)  
J0N 1H0, Canada  
T / F : +1 450 941 1338  
Cell: +1 438 495 0195  
[contact@abioget.org](mailto:contact@abioget.org)

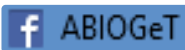
### **Bureau N’Djamena – Tchad**

BP: N’Djamena – Tchad  
Tél: + 235 66 22 79 44  
[loadansala@gmail.com](mailto:loadansala@gmail.com)

Toutes les photos utilisées dans ce rapport appartiennent à ABIOGeT.

©ABIOGeT 2016

Visitez ABIOGeT sur : <http://www.abioget.org/> et suivez-nous sur



<b>TABLE DE MATIÈRE</b>	<b>Page</b>
<b>ACRONYMES</b>	8
<b>I. INTRODUCTION</b>	9
<b>II. CONTEXTE D'INTERVENTION</b>	10
<b>III. PRÉSENTATION D'ABIOGeT</b>	11
<b>3.1. Statut légal d'ABIOGeT</b>	11
<b>3.2. Vision et mission d'ABIOGeT</b>	11
3.2.1. <i>Notre vision</i>	11
3.2.2. <i>Notre mission</i>	11
<b>3.3. Nos objectifs</b>	11
3.3.1. <i>Objectif principal</i>	11
<b>3.4. Nos groupes cibles</b>	12
<b>3.5. Nos zones d'intervention</b>	12
3.5.1. <i>Au Cameroun</i>	12
3.5.2. <i>Au Tchad</i>	12
3.5.3. <i>Au Canada</i>	12
<b>3.6. Notre stratégie d'intervention</b>	12
<b>IV. ACTIVITES DE PRODUCTION DE PLANTS</b>	14
<b>4.1. Situation de la production de plants forestiers en 2015</b>	15
<b>4.2. Situation de la production de plants forestiers en 2014</b>	15
<b>4.3. Prévision de la production de l'année 2016</b>	15
<b>V. PROJET PILOTE DE MISE EN VALEUR DES SITES DU SAHEL-VERT DANS LES DÉPARTEMENTS DU MAYO-DANAY ET DU MAYO-KANI (POJET PILOTE SAHE-VERT HIMO)</b>	16
<b>5.1. Résumé du projet</b>	16
<b>5.2. Présentation des résultats du projet</b>	17
<b>VI. PROJECT OF COMMUNITY FOREST PLANTATION IN THE REGION OF THE FAR NORTH OF CAMEROON</b>	19
<b>6.1. Summary</b>	19
<b>6.2. Project beneficiaries</b>	19
6.2.1. <i>Direct beneficiaries</i>	19
6.2.2. <i>The indirect beneficiaries</i>	20
<b>6.3. Goal of the project</b>	20
<b>6.4. Main objectives of the project</b>	20
6.4.1. <i>Specific objectives</i>	20
<b>6.5. Main project partners</b>	20
<b>6.6. Main activities planned</b>	21
<b>6.7. Main outcomes of the project</b>	21
<b>6.8. Presentation of outcomes of the project</b>	22-23
<b>VII. PROJET DE CRÉATION DE PLANTATION COMMUNAUTAIRE DANS LA COMMUNE DE KALFOU</b>	24
<b>7.1. Résumé</b>	24
<b>7.2. Présentation des résultats du projet</b>	24
<b>VIII. ACTIONS DE COMMUNICATION, DE PARTAGE D'EXPERIENCES ET DE PLAIDOYER</b>	25
<b>8.1. Présentation de la stratégie HIMO d'ABIOGeT devant les Maires de la Région de l'Extrême-Nord</b>	26
<b>8.2. Plaidoyer d'ABIOGeT auprès des autorités canadiennes à Ottawa</b>	26
<b>8.3. Présentation du Plan d'Action PAFA 2016-2020 devant le MINFOF et l'ANAFOR à Ebolowa</b>	26
<b>8.4. Reconnaissance d'ABIOGeT par l'Université Laval (Québec)</b>	27

<b>8.5. Activité de communication et de collecte de fonds à l'Université Laval (Québec)</b>	<b>27</b>
<b>IX. PARTICIPATION D'ABIOGeT AU COLLOQUE INTERNATIONAL DE N'GAOUNDERE</b>	<b>28</b>
<b>X. PUBLICATION</b>	<b>29</b>
<b>XI. INTERVENTION D'ABIOGeT DANS LA RESERVE DE FAUNE DE BINDER-LERE AU TCHAD</b>	<b>30</b>
<b>11.1. Problème de conservation dans la Réserve</b>	<b>30</b>
<b>11.2. Présentation de la Réserve de Faune de Binder -Léré</b>	<b>30</b>
<b>11.3. Actions menées par ABIOGeT</b>	<b>31</b>
<b>XII. PERSPECTIVES POUR L'ANNÉE 2016</b>	<b>32</b>
<b>ANNEXES :</b>	
<b>Annexe 1 :</b>	
ABIOGeT reconnue par le MINEPDED comme organisation exerçant dans le domaine de la l'environnement, de la protection de la nature et du développement durable au Cameroun	34
<b>Annexe 2 :</b>	
Témoignage du Délégué Régional des forêts et de la faune de l'Extrême-Nord	35

## ACRONYMES

ABIOGeT : Actions pour la Biodiversité et Gestion des Terroirs

AGR : Activités Génératrices de Revenus

ANAFOR : Agence Nationale d'Appui au Développement Forestier

ASCNPD : Agence du Service Civique National de Participation au Développement

CRA : Centre Régional d'Agriculture

CVL : Comités de Volontaires Locaux

DSRP : Document de Stratégie et de Réduction de la pauvreté

DSCE : Document de Stratégie pour la Croissance et l'Emploi

EPI : Équipement de Protection Individuelle

FAO : Organisation des Nations Unies pour l'Alimentation et l'Agriculture

FWB: Forest without Border

GIZ: Die Deutsche Gesellschaft für Internationale Zusammenarbeit

HIMO : Haute Intensité de Main d'œuvre

IRAD : Institut de Recherche Agricole pour le Développement

MAECD : Ministère des Affaires étrangères, Commerce et Développement Canada

MINEP : Ministère de l'Environnement et de la Protection de la Nature

MINEPDED : Ministère de l'Environnement et de la Protection de la Nature, et du Développement Durable

MINFOF : Ministère des forêts et de la faune

MINJEC : Ministère de la Jeunesse et de l'Éducation Civique

PAFA-2020: Plan d'Action Forestier ABIOGeT horizon 2020

PAN/LCD : Plan d'Action National de Lutte contre la Désertification

PROJET PILOTE SAHEL-VERT HIMO : Projet pilote de mise en valeur des sites du Sahel-Vert dans les départements du Mayo-Danay et du Mayo-Kani

PPTD : Programme Pays pour le Travail Décent

RAFM : Réseau Africain des Forêts Modèles

REDD+ : Réduction des émissions liées à la déforestation et à la dégradation des forêts et l'augmentation des stocks de carbone forestier dans les pays en développement

SRCF : Stratégie de Reconstitution du Couvert Forestier



## I. INTRODUCTION

L'année 2015 a été marquée par la mise en œuvre de trois (03) projets : (i) le Projet pilote de mise en valeur des sites du Sahel-Vert dans les départements du Mayo-Danay et du Mayo-Kani, autrement appelé Projet pilote Sahel-Vert HIMO, financé par Cuso International, (ii) le Projet de création des plantations communautaires à Boboyo (commune de Kaélé) et à Houla (commune de Doukoula), financé par Forêts sans frontières du Canada; et (iii) le Projet de création de plantation communautaire dans la Commune de Kalfou, cofinancé par le Ministère des forêts et de la faune (MINFOF) grâce à la Convention de financement N°0031/C/MINFOF/CAB signée le 4 juin 2015 avec ABIOGeT. D'autres actions ont aussi été réalisées. Il s'agit notamment de : a) la production de plants et b) les actions de communication, de partage d'expérience, de plaidoyer, de fundraising, à travers la participation d'ABIOGeT à de diverses rencontres (séminaires, ateliers). Sur une prévision de 171500 plants, 186 500 plants forestiers et fruitiers ont été produits dans le Complexe Arboretum-Pépinière d'ABIOGeT à Hardé (Maroua).

Au courant de l'année, ABIOGeT a élaboré sa Stratégie de Reconstitution du Couvert Forestier (SRCF) pour la partie septentrionale du Cameroun. Cette Stratégie intègre le Plan d'Action Forestier ABIOGeT (PAFA 2016-2020) encore appelé « **Projet « Grand Nord, Emploi Vert : 5 millions d'arbres** », rédigé pour une période de cinq (05) ans. Sur invitation du Ministre des forêts et de la faune, ABIOGeT a présenté le PAFA 2016-2020 pendant l'atelier de « *Capitalisation des Initiatives en matière de développement des plantations forestières et présentation du concept de « Sylviculture de seconde génération au Cameroun* », devant les cadres du MINFOF, de l'ANAFOR, de l'IRAD et de quelques organisations de la société civile. L'atelier était organisé du 29 au 30 septembre 2015 à Ebolowa (Cameroun) par le MINFOF et la GIZ. Ce plan d'action appelle à la collaboration de tous les partenaires nationaux et internationaux. C'est pourquoi, avec le Ministère de la Jeunesse et de l'Education Civique (MINJEC) et l'Agence du Service Civique National de Participation au Développement (ASCNPD), des Accords de partenariat seront signés dans le but d'employer des milliers de jeunes volontaires pour la mise en œuvre des activités de plantation d'arbres, de diffusion de foyers améliorés, d'agriculture, d'élevage et d'assainissement.

Les activités d'ABIOGeT au Tchad ont été concentrées entre 2014 et 2015 dans la Réserve de faune de Binder Léré sur la reconstitution du couvert forestier et s'étend en 2016 dans et autour de N'Djamena. Des actions de reboisement, de formation, de sensibilisation des populations et des jeunes et de diffusion de foyers améliorés seront au cœur des initiatives prioritaires.

Les résultats des projets et actions présentés dans ce rapport ont été possibles grâce à une équipe dynamique, compétente et dévouée, à qui le Conseil d'Administration d'ABIOGeT rend hommage, mais aussi grâce aux partenaires qui soutiennent ABIOGeT et qui lui font davantage confiance. Des conventions de partenariat et de financement ont été signées au Cameroun avec plus d'une dizaine de municipalités et quelques institutions gouvernementales telles que : le Ministère des Forêts et Faune (MINFOF), le Ministère de l'Environnement, de la Protection de la Nature et du Développement Durable, (MINEPDED), l'Institut de Recherche Agricole pour le Développement (IRAD). ABIOGeT a aussi conclu des ententes de partenariat avec le Réseau Africain des Forêts Modèles (RAFM), Forêts sans Frontières Canada (Forests Without Border) et Cuso international pour mettre en œuvre des projets de développement socioéconomique.

## II. CONXTEXTE D'INTERVENTION

Le contexte dans lequel ABIOGeT réalise ses activités est marqué par plusieurs situations parmi lesquelles :

- La pauvreté, le désœuvrement, le chômage et le manque d'emploi des populations, en majorité chez les jeunes et les femmes. Le Plan Stratégique de Réponse préparé en 2015 par l'équipe de pays (Cameroun) chargée de l'action humanitaire (PRS, 2015) mentionne que : **« la pauvreté est essentiellement un phénomène rural qui touche 55% des populations rurales et les régions les plus touchées sont le Nord et l'Extrême-Nord qui ont connu les plus fortes hausses de taux de pauvreté : 13,6% pour l'Extrême-Nord et 9,6% pour le Nord »**. D'après le Programme Pays pour le Travail Décent (PPTD) de l'OIT pour le Cameroun pour la période 2014-2017, les jeunes sont, plus que les autres actifs, confrontés à des difficultés d'insertion sur le marché du travail. Ils sont davantage victimes du chômage que les autres catégories d'actifs. La proportion de jeunes (15-24 ans) chômeurs représente 44% du nombre total de chômeurs en 2010.
- **La situation d'insécurité préoccupante dans la sous-région du bassin du Lac-Tchad** à cause de la secte terroriste de Boko Haram, touchant directement le Cameroun et le Tchad, deux pays de notre zone d'intervention. Le Plan Stratégique de Réponse (PSR, 2015) estimait les chiffres à 312 000 pour les réfugiés et plus de 100 000 pour les populations déplacées, créant ainsi la pression sur les ressources naturelles (terre, eau, forêts) et des conflits dus à la gestion de ces ressources devenues de plus en plus rares. Le PRS indique aussi que le groupe armé Boko Haram opère des recrutements au sein de la population des jeunes des deux sexes et des enfants.
- La rareté des ressources (Eau-Sol- Arbre) et la dégradation de l'environnement causées par la déforestation, la dégradation des forêts et la mauvaise gestion des terres agricoles et des pâturages dus à la fois à l'action de l'homme et aux événements naturels (sécheresse, inondations récurrentes, irrégularité ou insuffisance des pluies, etc.).
- La désertification, les changements climatiques, la perte de la biodiversité et l'insécurité alimentaire qui tous, sont des phénomènes qui rendent les populations vulnérables sur le plan de développement socio-économique et sanitaire.
- La mise en œuvre de la politique de décentralisation du Gouvernement du Cameroun qui prône le transfert des compétences et des ressources de l'Etat vers les municipalités. Ces dernières sont désormais appelées à s'occuper des questions : i) du développement économique ; ii) de l'environnement et de la gestion des ressources naturelles ; iii) de la planification, de l'aménagement du territoire, de l'urbanisme et de l'habitat ; iv) du développement sanitaire et social ; v) de l'éducation, de l'alphabétisation et de la formation professionnelle ; vi) de la jeunesse, des sports et des loisirs ; vii) de la culture et de la promotion des langues nationales de leurs territoires de compétences.
- La considération et l'intégration du processus REED+ dans nos projets, notamment dans la mise en valeur des sites de reboisement de l'Opération Sahel-Vert et des Réserves forestières transférés respectivement par le MINEPDED et le MINFOF aux municipalités compétentes.

### III. PRÉSENTATION D'ABIOGeT

#### 3.1. Statut légal d'ABIOGeT

Actions pour la Biodiversité et Gestion des Terroirs est une organisation à but non lucratif créée le 27 octobre 2004 à Yagoua dans la région de l'Extrême-nord du Cameroun, sous le récépissé de déclaration N° 036/RDA/K25/BAPP, conformément à la loi N° 90/53 du 19 décembre 1990 sur la liberté des associations au Cameroun. ABIOGeT a été incorporée au Canada le 8 avril 2013 sous le numéro 842808-5, conformément à la loi canadienne sur les organisations à but non lucratif.

#### 3.2. Vision et mission d'ABIOGeT

##### 3.2.1. Notre vision

ABIOGeT se veut une Organisation de choix qui s'occupe des préoccupations environnementales des populations défavorisées et pauvres. De ce fait, elle vise à maintenir un cadre de vie sain des communautés qui devront gérer durablement, efficacement et équitablement les ressources naturelles, forestières et fauniques tout en respectant les cadres juridiques national et international en matière de gestion durable des ressources naturelles.

##### 3.2.2. Notre mission

ABIOGeT se veut une organisation à but non lucratif pour la défense de l'environnement et le développement durable. La mission d'ABIOGeT est de contribuer, en collaboration avec tous les partenaires, à l'amélioration de l'efficacité et de l'efficience des interventions en matière de gestion durable des ressources naturelles pour l'amélioration des modes et conditions de vie des communautés pauvres par le biais de projets intégrés et structurants.

Grâce à notre expérience et les compétences avérées de nos ressources humaines, nous sommes en mesure de proposer et de promouvoir des solutions innovantes, susceptibles de répondre aux aspirations de nos groupes bénéficiaires et des attentes de nos différents partenaires.

#### 3.3. Nos objectifs

##### 3.3.1. Objectif principal

L'objectif principal d'ABIOGeT est de contribuer à la recherche de solutions aux problèmes résultant de la dégradation des ressources naturelles et forestières pour le bénéfice des communautés vulnérables et pauvres au Cameroun et ailleurs en Afrique, à travers des projets structurants et intégrés.

De manière spécifique, ABIOGeT poursuit les objectifs suivants :

- Améliorer les compétences en foresterie et faune, en agroforesterie, ainsi que contribuer à la préservation de l'environnement dans les pays en voie de développement ;
- Encourager l'entrepreneuriat local au moyen des activités génératrices de revenus;
- Améliorer la qualité de l'eau potable en construisant des puits, et des systèmes de traitement des eaux d'irrigation et de traitement des eaux usées ;
- Soulager la pauvreté dans les pays en voie de développement en offrant de la nourriture et d'autres fournitures de bases aux personnes pauvres, à revenu faible ou modique et dans le besoin, etc.
- Subvenir aux besoins essentiels des victimes de sinistres.

### 3.4. Nos groupes cibles

Les jeunes, les femmes et les groupes vulnérables et marginalisés sont les catégories cibles auxquelles ABIOGeT apporte prioritairement son soutien et ce, à travers des actions d'éducation et de sensibilisation environnementale, de développement des activités génératrices de revenus, de renforcement des capacités et de création des points d'eau potable

### 3.5. Nos zones d'intervention

ABIOGeT intervient dans trois pays différents: Cameroun, Tchad et Canada.

#### 3.5.1 Au Cameroun

Le Cameroun est un pays de l'Afrique centrale, où ABIOGeT intervient prioritairement dans les régions arides et semi-arides couvertes par sa partie septentrionale. Dans cette partie du pays, les problèmes de pauvreté des populations, des changements climatiques, de désertification et de dégradation des ressources naturelles et forestières se posent avec acuité. D'après le Plan d'Action National de Lutte contre la Désertification (PAN/LCD, 2006) et le Plan National d'Adaptation aux Changements Climatiques (MINEPDED, 2015), le Nord et l'Extrême-nord sont les Régions les plus vulnérables aux changements climatiques et les plus touchées par la désertification. Ce sont également les Régions où les populations sont les plus pauvres du pays.

#### 3.5.2 Au Tchad

Au Tchad, pays de l'Afrique centrale et limitrophe du Cameroun, ABIOGeT a commencé son intervention dans le Sud-Ouest du pays, précisément dans la Réserve de faune de Binder-Léré, où trois volontaires travaillent depuis deux ans dans un programme de sensibilisation et de reconstitution du couvert végétal. ABIOGeT encourage aussi les populations des zones péri-urbaines de la ville N'Djamena (capitale tchadienne) à planter les arbres afin de faire face aux problèmes de bois-énergie.

#### 3.5.3 Au Canada

Au Canada, ABIOGeT poursuit surtout son objectif d'information, d'éducation et de communication environnementale et forestière.

### 3.6. Notre stratégie d'intervention

La stratégie d'intervention d'ABIOGeT est principalement basée **sur l'implication et la responsabilisation des groupes cibles bénéficiaires dans l'exécution des projets**. Cette approche, basée principalement sur l'approche « **Haute Intensité en Main d'œuvre** » (HIMO), permet de travailler en étroite collaboration avec les autorités administrative et traditionnelle, les services techniques de l'État, les collectivités territoriales décentralisées, les organisations de la société civile et les groupes associatifs des femmes et des jeunes.

Par ailleurs, le conseil d'administration d'ABIOGeT croit fortement que la meilleure façon de faire bénéficier équitablement les groupes cibles de ses actions est de maintenir une attention soutenue sur l'aspect genre et minorité. Ainsi, **la participation active des femmes, des jeunes et des différents groupes socio-culturels et professionnels est une base solide de réussite de nos actions.**

## ***Les principes d'ABIOMeT***

### **Principe 1. Collaborer avec des partenaires**

Pour maximiser l'impact de ses actions, ABIOMeT travaille avec les partenaires au développement à tous les niveaux, en nouant des alliances et partenariats avec d'autres organismes qui offrent des approches complémentaires capables de gagner la confiance de tous.

### **Principe 2. Promouvoir le renforcement des capacités**

Nous faisons en sorte que les principaux groupes bénéficiaires concernés, dont nous sommes solidaires soient nos partenaires en participant activement à la conception, la mise en application et le suivi évaluation de nos programmations. Il s'agit pour nous de les conduire à être maître de leurs vies, jouir de leurs droits, réaliser leurs aspirations, prendre leurs responsabilités en main, bref s'assumer.

### **Principe 3. Rendre compte**

Nous devons rendre compte de nos réalisations à tous nos partenaires et nos groupes bénéficiaires.

### **Principe 4. Rechercher les résultats durables**

Comme nous visons les causes profondes des fléaux qui dégradent les ressources naturelles, influençant gravement sur la vie des populations en les rendant pauvres, nous mettons au point et utilisons des approches qui assurent que nos programmations conduisent à des améliorations durables et essentielles dans les vies des gens pauvres et marginalisés avec qui nous travaillons.

### **Principe 5. Eliminer la discrimination**

Dans ses programmes, ABIOMeT lutte contre la discrimination et renie les droits basés sur le sexe, l'ethnie, la classe sociale, la religion, l'âge, le handicap physique, la caste, l'opinion ou l'orientation sexuelle, la nationalité et la race.

#### IV. ACTIVITES DE PRODUCTION DE PLANTS

Crée en 2010 grâce à la collaboration entre ABIOGeT et la Communauté Urbaine de la ville de Maroua, le Complexe Pépinière-Arboretum est situé dans la ville de Maroua et couvre une superficie de 2,7 ha. Le Complexe est sous-aménagement et a une capacité de production de plus 1000 000 de plants par an. Depuis sa création, 5 employés y travaillent à plein temps et 60 employés saisonniers en moyenne sont recrutés chaque année pour une durée de 3 à 6 mois pendant la campagne de production de plants. Les proportions des plants produits sont en moyenne de 80 % pour les forestiers contre 20% de fruitiers. Les espèces produites sont présentées ci-dessous :

##### **Espèces forestières**

*Acacia albida* (Cad)  
*Acacia nilotica* (Ginakier)  
*Acacia Polyacantha* (Thorn blanc)  
*Acacia senegal* (Gommier)  
*Adansonia digitata* (Baobab)  
*Albizia lebeck* Langue de femme)  
*Azadirachta indica* (Margousier)  
*Balanites aegyptiaca* (Savonnier)  
*Cassia siamea* (Cassia du Siam)  
*Diospyros mespiliformis* (Ebène de savane)  
*Eucalyptus camaldulensis* (Gommier rouge)  
*Jatropha curcas* (Pourghère)  
*Khaya senegalensis* (Caïlcédrat)  
*Lannea acida* (Lannea)  
*Lawsonia inermis* (Henné)

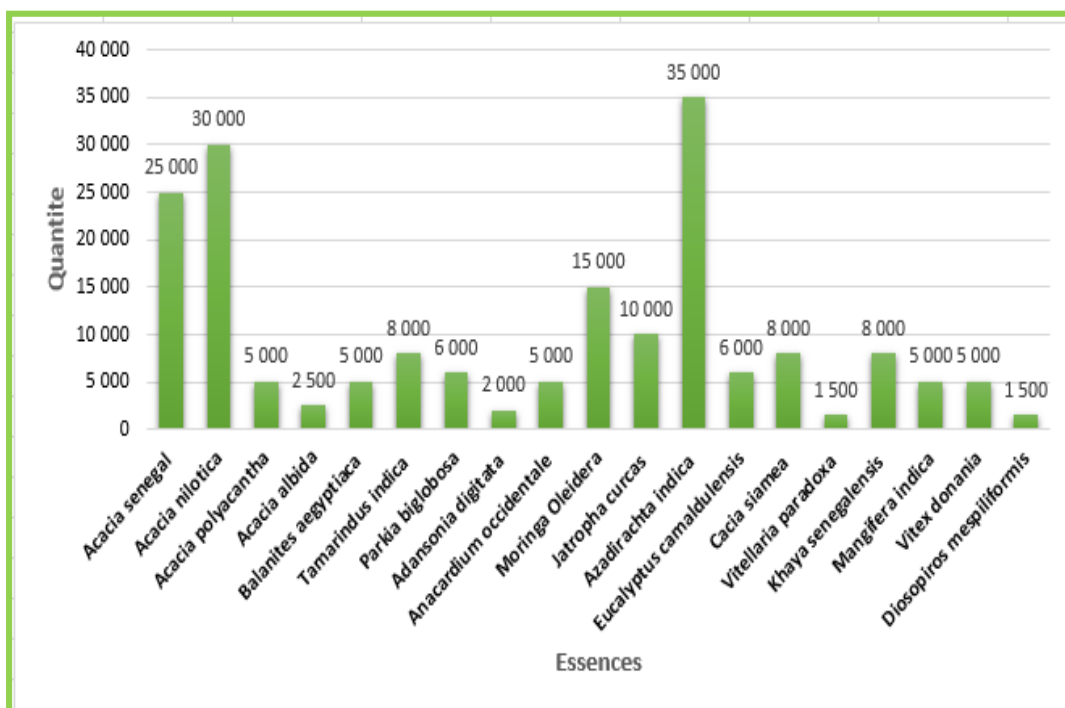
*Leucaena leucocephala* (Leucéna ou Leucène)  
*Moringa oleifera* (Moringa)  
*Parkia biglobosa* (Néré)  
*Prosopis africana* (Prosopis)  
*Sclerocarya birrea* (Marula)  
*Tamarindus indica* (Tamarinier)  
*Vitellaria paradoxa* (Karité)  
*Vitex donania* (Prunier noir)  
*Ximenia Americana* (Citron de mer)  
*Zizyphus mucronata* (Jujubier de la hyène)

##### **Les espèces fruitières**

*Agrumes greffés et non greffés* (orange, citron  
Mandarine, clémentine, pomelo,  
Pamplemousse)  
*Anacardium occidentale* (Anacardium)  
*Mangifera indica* (Manguier) greffés et non  
Etc.

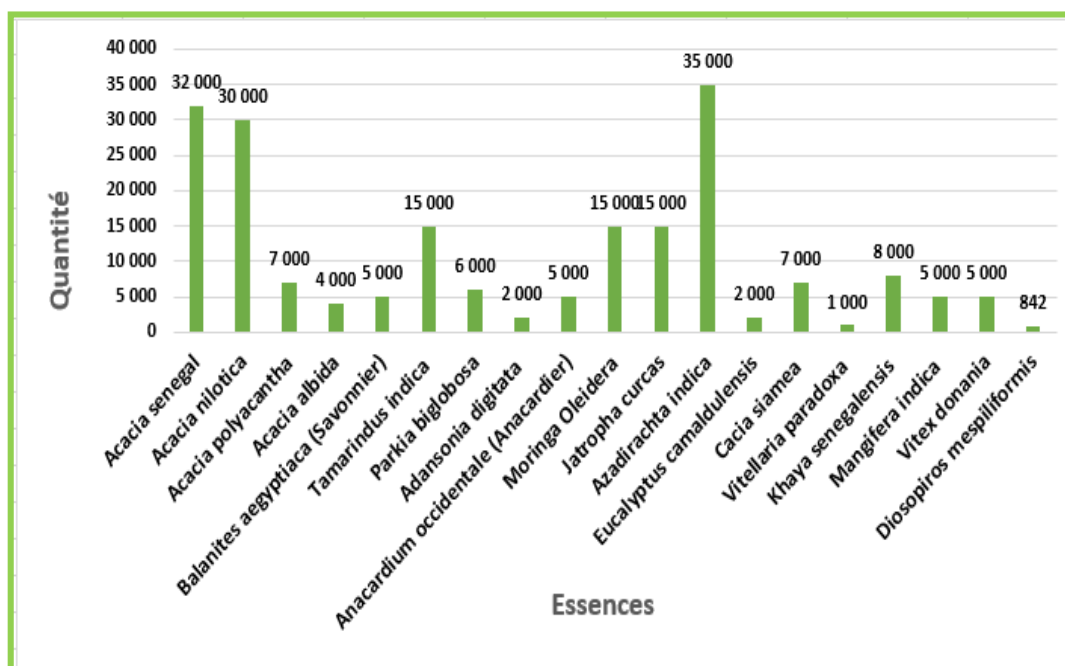


#### 4.1. Situation de la production de plants forestiers en 2015



Prévision: 182 500 plants  
Production: 199 842 plants

#### 4.2. Situation de la production de plants forestiers en 2014



Prévision: 171500 plants  
Production: 186 500 plants

#### 4.3. Prévision de la production de l'année 2016

Le Plan d'Action forestier d'ABIOGeT 2016 – 2020 prévoit la plantation de 5 millions d'arbres à l'horizon 2020. Pour l'année 2016, une prévision de 600 000 plants forestiers et fruitiers est fixée. Les plants seront produits à Maroua, Garoua et à N'Gaoundéré. Quant aux actions de reboisement aux Tchad, ABIOGeT prévoit produire et planter 200 000 plants dans la Réserve de faune de Binder-Léré et en zone périphérique de N'Djamena.

## V. PROJET PILOTE DE MISE EN VALEUR DES SITES DU SAHEL-VERT DANS LES DÉPARTEMENTS DU MAYO-DANAY ET DU MAYO-KANI (POJET PILOTE SAHE-VERT HIMO)

### 5.1. Résumé du projet

Le projet de mise en valeur des sites du Sahel-Vert dans les départements du Mayo-Danay et du Mayo-Kani est exécuté par ABIOGeT dans les Communes de Doukoula-KarHay et de Kaélé. L'objectif du projet était de contribuer à la prévention des conflits et à la réduction de la pauvreté, tout en renforçant la résilience des populations face à l'insécurité, aux changements climatiques, à travers des actions de reboisement, de gestion durable des ressources naturelles, l'entrepreneuriat des jeunes et de femmes et de gouvernance locale. Le premier a été financé par Cuso International à hauteur de 26 millions.

La première phase du projet a duré 08 mois (1<sup>er</sup> octobre 2014 à 30 Mai 2015). Le projet a été exécuté sur les sites du Sahel-Vert de Bidéré/Doukoula de 308 ha et de Massinkou-Léra-Bipaing/Kaélé de 1288 ha. Les sites du Sahel transféré par le MINEPDED aux Communes concernées.

Le projet a formé les communautés riveraines des sites sur des thèmes divers tels que :

- la conduite d'une pépinière et la régénération naturelle ;
- l'aspect genre et minorité ;
- la citoyenneté active, prévention et gestion des conflits ;
- l'apiculture moderne ;
- le volontariat actif et l'Intégration à la vie démocratique communale.

En plus du renforcement des capacités des communautés et des Communes, les actions suivantes ont été réalisées :

- un inventaire forestier multi-ressource a été réalisé par l'IRAD dans le but de connaître et d'évaluer la ressource, afin de proposer des plans de gestion des sites, avec des prescriptions/scénarii sylvicoles pour une gestion durable des ressources naturelles ;
- une étude socioéconomique a été conduite sur les deux sites pour connaître et évaluer les besoins et les difficultés des populations riveraines ;
- trois forages et trois groupes électrogènes ont été réhabilités ou mise en fonctionnement ;
- deux (02) pépinières d'une capacité de production de plus de 200 000 plants ont été installées dans les deux sites dans le but de poursuivre la restauration et l'entretien des sites ;
- quatre (04) ruches moderne ont été installés dans le but de produire et de commercialiser le miel ;
- deux (02) Comités de Volontaires Locaux (CVL) ont été mis en place pour le suivi des activités ;
- quatre-vingt-deux (82) Sociétés Coopératives Simplifiées ont été constitués sur l'ensemble des deux sites, regroupant 1578 jeunes des deux sexes.

Grâce à l'appui financier des partenaires, ABIOGeT entend consolider les actions mises en place et étendre le projet dans d'autres Communes de l'Extrême-Nord.

Un atelier sur le thème : « **Information des Communes sur les actions d'aménagement et de suivi des sites du Sahel-Vert et des Réserves forestières transférés dans la Région de l'Extrême-Nord du Cameroun. Information sur les possibilités d'intégration du processus REDD+** », sera organisé au courant de l'année 2016 avec l'appui des partenaires.



## 5.2. Présentation des résultats du projet

Résultats/activités	Taux de réalisation (%)	Reste à faire	Observations	Statut
<b>Objectif général</b> : Contribuer à la prévention des conflits et à la réduction de la pauvreté, tout en renforçant la capacité de résilience des populations dans dix Communes de la région de l'Extrême-Nord face à l'insécurité, aux changements climatiques, à travers des actions de reboisement, de gestion durable des ressources naturelles, de l'entreprenariat des jeunes et des femmes et de la gouvernance locale	100 %	0%	L'objectif général du projet est atteint à 100 % au 31 juillet 2015. Il est important de noter que le budget du projet a été réaménagé, passé de 18 millions à 26 millions de francs CFA.	
<b>Résultat 1 : Parties prenantes et des bénéficiaires mobilisés pour le développement forestier</b>	100%	0%	Réalisé	
Activité 1.1 Identifier et prendre contact avec toutes les parties prenantes	100%	0%	Les autorités, aussi bien au niveau régional que local ont reçu les lettres d'information sur le projet et ont été rencontrés par l'équipe du projet	Réalisé
Activité 1.2 Identifier de concert avec les exécutifs communaux et des conseillers les sites de Sahel-Vert à restaurer et dresser la liste exhaustive des contributions des communes	100%	0%	Les sites du projet ont été identifiés de manière concertée avec l'exécutif communal et l'équipe du projet. Ce sont les sites de Massinkou-Léra-Bipaing (Kaélé) et Mbidéré (Doukoula)	Réalisé
<b>Résultat 2 : Comités de Volontaires Locaux de suivi des activités forestières actifs</b>	100 %	0%	Réalisé	
Activité 2.1 Élaborer le cahier de charges du CVL de suivi et recruter les membres (volontaires Locaux)	100%	0%	Le Cahier de charge des volontaires a été élaboré et partagé avec l'exécutif communal	Réalisé
Activité 2.2 Former les membres des CVL sur la citoyenneté active, la prévention et la gestion des conflits	100%	0%	50 jeunes ont été formés pendant deux jours (18 et 19 décembre 2014) à Kaélé sur la Prévention et Gestion des conflits.	Réalisé
Activité 2.3 Former les membres des CVL sur le Volontariat actif et l'Intégration à la vie démocratique communale	100%	0%	50 jeunes ont été formés pendant deux jours (27 au 28 décembre 2014) à Kaélé sur la Citoyenneté, le Volontariat actif et l'Intégration à la vie démocratique communale	Réalisé
Activité 2.4 Former les membres des Comités des Volontaires sur les aspects genre et minorité	100%	0%	40 membres de CVL formés pendant deux jours à Kaélé sur « l'Aspect genre et minorité.	Réalisé
Activité 2.5 Former les membres des Comités des Volontaires Locaux sur les techniques de production des plants et de régénération naturelle	100%	0%	40 membres de CVL formés pendant trois jours (18, 19 et 20 février 2015) à Maroua sur les techniques de « Création, gestion et exploitation d'une pépinière (production et commercialisation de plants forestier et fruitier) et Régénération naturelle des forêts »	Réalisé

Résultats/activités	Taux de réalisation (%)	Reste à faire	Observations	Statut
Activité 2.6 Former les membres des Comités des Volontaires Locaux sur l'apiculture moderne intégrée	100%	0%	50 membres de CVL formés pendant trois jours (26, 27 et 28 février 2015) à Lara/Kaélé sur « L'apiculture moderne et la commercialisation du miel ».	Réalisé
Activité 2.7 Tenir des séances de sensibilisation (causeries éducatives) avec les populations sur l'importance du sahel-vert	100%	0%	Des rencontres formelles et informelles ont été organisées pour le suivi des activités. <b>Il y a tout de même un important besoin pour le suivi des activités déjà réalisées.</b>	Réalisé
<b>Résultat 3 : Les sites du Sahel-Vert sont enrichis et entretenus</b>	<b>100%</b>	<b>0%</b>	<b>Réalisé</b>	
Activité 3.1: Prospector les sites avec les parties prenantes	100%	0%	Les deux sites ont été visités avec l'ensemble des parties prenantes identifiées au résultat 1.	Réalisé
Activité 3.2: Acquérir les matériels de plantation et d'exhaure.	100%	0%	<ul style="list-style-type: none"> <li>- Les composts, le petit matériel (arrosoirs, pulvérisateurs, brouettes, bottes, pelles, pots plastiques, etc.) et les semences (pépinière des sites) ont été livrés au mois de mars 2015.</li> <li>- Un forage et un groupe électrogène sur le site de Bipaing ne sont pas réhabilités.</li> </ul>	Réalisé
Activité 3.3 : Plantation des sites par les volontaires locaux	100%	0%	50 200 plants mis en terre sur les deux sites du projet par les membres des comités des Volontaires Locaux	Réalisé
<b>Résultat 4 : Une méthodologie de caractérisation des sites du Sahel-Vert est développée</b>	<b>100%</b>	<b>0%</b>	<b>Réalisé</b>	
Activité 4.1 : Faire la monographie de chaque site	100 %	0%	La collecte de données socioéconomiques est achevée sur les deux sites du projet. La rédaction du rapport est en cours	Réalisé
Activité 4.2: Réaliser la cartographie thématique des sites	100 %	0%	La cartographie des deux sites est réalisée. Il existe un besoin d'une cartographie participative.	Réalisé
Activité 4.3 : Développer des outils de caractérisation (inventaire multi-ressource)	100 %	0%	La collecte et compilation des données d'inventaire multi-ressources est achevée. La rédaction du rapport est en cours.	Réalisé

Le rapport complet du projet est disponible sur le site web d'ABIOGeT : [www.abioget.org](http://www.abioget.org)

## **VI. PROJECT OF COMMUNITY FOREST PLANTATION IN THE REGION OF THE FAR NORTH OF CAMEROON**

### **6.1. Summary**

The project of Community forest plantation in the region of the Far North of Cameroon was financed by "Forests without Borders", and was executed in Boboyo (Kaele council) and Houla (Doukoula council) villages. The project was assessed in July 2015 during the travel of Sofalné Clement (Chief Executive Officer) in the presence of beneficiaries and local authorities. The project was successfully completed and population's beneficiaries, as well as local and national authorities were satisfied. The rate of implementation of activities is 100%. The main results obtained are: i) 26 720 native seedlings for multiple use were produced and were planted on 38 hectares of degraded forest lands, ii) two water point (drilling) was installed and are productive, iii) The fences were installed around the plantations, iv) two groups of women and young people were established to maintain and monitor plantations, v) The fences were installed around the plantations.

Thanks to the financial support of Forests without Borders, ABIOGeT's actions have for three years a good visibility in the northern part of Cameroon. As evidence of this visibility, the mayors and Mindif and Kalkou in the Far North region addressed a letter to Forests without Borders and ABIOGeT, expressing their commitment to the fight against desertification through tree planting and sensitization of the population. Also, September 2, 2015, the Ministry of Environment, Nature Protection and Sustainable Development of Cameroon, M. Hele Pierre, addressed a letter to ABIOGeT to encourage its reforestation activities in the far north of Cameroon

### **6.2. Project beneficiaries**

#### **6.2.1. Direct beneficiaries**

##### **a. Community of Houla**

Doukoula is a sub-division located in the Mayo-Danay division in the Far north region of Cameroon. The population of Doukoula is estimated at 42,963 inhabitants (General Census Report, Cameroun, 2010). However, only about 2,000 people will be directly impacted by the project. The climate is Sahelian type, with 3 rainy months (June, July and August) and 9-month dry season (September to May). The populations are mainly Toupouri, followed by Massa, Fulani and Moundang. The living standards of households: less than \$ 1.48 per person per day. Because of poverty, the majority of the population eat once a day. There is a health center, but health care is very expensive for poor persons. They resort to traditional medicine. Mainly women and children walk long distances (at least ten km) to collect firewood. There is a public school, but many families are unable to register their children for school because of the high cost of school fees. The village where there will be planting has no water point. To protect the plantation against animals (goats, sheep, oxen, donkeys, etc...). The community of Doukoula is committed to enclosing the plantation with a barbed wire fence.

##### **b. Boboyo Community**

Boboyo is a canton (village) located in Kaele sub-division, in the Mayo-Kani division, in the Far North region of Cameroon. The population of Boboyo is estimated at 8 000 inhabitants (Roland, 2003).

The populations are mainly Moundang, followed by Guisiga. Planting project would involve two women's groups in the village. They will plant trees and practice agro-forestry on the site. This is a good way of maintaining the trees that will be planted. During the dry season, a well will be used to water the trees and to practice gardening. Agroforestry and gardening will enable women to have money in the first two years of planting to support themselves and households. Women are committed to protecting the plantation by planting around it a living hedge of thorny species. The living standards of the population and the living conditions of women in Boboyo is the same thing as in Doukoula

### **6.2.2. *The indirect beneficiaries***

The indirect beneficiaries of the project include all the villages surrounding Doukoula/Houla and Boboyo, along with the population of the Far North and government services in charge of forests and the environment.

“Forest without Border” (FWB-CIF) and ABIOGeT are also indirect beneficiaries of the project. Project outcomes contribute to the missions set by both organizations.

### **6.3. Goal of the project**

This project aims to contribute to improving the living conditions of poor communities through initiatives which fight desertification and help biodiversity conservation in the Far North region of Cameroon.

### **6.4. Main objectives of the project**

The principal objective of the project is to improve, effectively and directly, the lives of vulnerable people and especially to reduce the arduous work of women by establishing a community forest plantation on arid and degraded land in Mayo-Danay-Division.

#### **6.4.1. Specific objectives**

1. establish a community forest plantation near the village in order to:
  - To reduce the difficulty of collecting firewood by women and children;
  - To restore degraded and dried lands;
  - To reintroduce some vulnerable and endangered native species in the region.
2. Create direct or indirect employment for people involved in the project activities and increase their financial income;
3. Implement a water point (drilling) to water the trees during the dry season and also to enable people to have safe drinking water in the village.

### **6.5. Main project partners**

- Forests without Borders/Ontario- Mattawa (Canada)
- Divisional Delegation of Forestry and Wildlife of Mayo Kani (Far North Region, Cameroun)
- Divisional Delegation of Forestry and Wildlife of Mayo Danay (Far North Region, Cameroun)
- Council of Kaele (Far North Region, Cameroun)
- Council of Doukoula (Far North Region, Cameroun)

## **6.6. Main activities planned**

The main activities of the project are:

- Inform and sensitized the beneficiaries, stakeholders and local authorities about the importance of forest and tree
- Produce more than 24 000 plants constituted of vulnerable native species and threatened species
- Organize and carry out tree planting involving communities
- Achieve planting security fence against livestock wandering
- Implement a water point (drilling) in the planting site
- Monitor and control project activities

## **6.7. Main outcomes of the project:**

Outcome 1:

- The beneficiaries and the stakeholders of the project are informed and about the importance of forest and tree
- The capacity of villagers are strengthened on the sustainable management of forest resources through education, awareness and training

Outcome 2:

- 24 000 tree seedlings are produced

Outcome 3:

- 38 ha of degraded and arid land are planted and restored

Outcome 4:

- Two water drillings are installed in the site community forests to water the trees during the dry season and to serve drinking water to people of the village.

Outcome 5:

- The project is managed effectively and efficiently by ABIOGeT

## 6.8. Presentation of outcomes of the project: 100 % rate

No	Activities	Start	End	Completion percentage	Statut	Comments
<b>Project of community forest plantation in the municipalities of Kaele and Doukoula (Kar-Hay)</b>		<b>2014-04-07</b>	<b>2015- 08-31</b>	<b>100%</b>	<b>Completed</b>	
<b>1</b>	<b>Expected Outcome 1.</b> The project beneficiaries and stakeholders are sensitized and Informed	<b>14-05-04</b>	<b>14-11-02</b>	<b>100%</b>	<b>Completed</b>	Sensitize populations is an ongoing action up to the end of the project
1.1	Meet and inform administrative and traditional authorities about the project	14-05-04	14-11-02	100%	completed	
1.2	Sensitize members of the beneficiary communities about the project	14-07-11	14-10-06	100%	completed	
<b>2</b>	<b>Expected Outcome 2: 24 000 seedlings are produced and available</b>	<b>14-04-04</b>	<b>14-08-17</b>	<b>100%</b>	<b>completed</b>	26 720 tree seedlings are produced
2.1	Acquire the equipment, material and seeds	14-04-04	14-04-21	100%	completed	
2.2	Prepare the substrate for the production of plants	14-04-21	14-05-02	100%	completed	
2.3	Potting plastic bags	14-05-22	14-06-22	100%	completed	
2.4	Planting and maintaining nursery plants	14-05-25	14-08-18	100%	completed	
<b>3</b>	<b>Expected Outcome 3: 24 000 seedling are planted and 14 hectares of degraded land are restored</b>	<b>14-08-04</b>	<b>14-10-24</b>	<b>100%</b>	<b>completed</b>	26 720 tree seedlings are produced And 38 hectares are planted
3.1	Clear and clean planting sites	14-06-04	14-07-11	100%	completed	
3.2	Delimit and make picketing the planting site	14-06-04	14-07-11	100%	completed	
3.3	Dig planting holes	14-07-11	14-08-05	100%	completed	
3.4	Apply organic compost	14-07-11	14-06-07	100%	completed	
3.5	Apply protection products (anti-termite)	14-07-15	14-08-19	100%	completed	
3.6	Transport the seedlings on the planting site	14-07-20	14-08-03	100%	completed	
3.7	Plant seedlings	14-07-27	14-08-21	100%	completed	
3.8	Install the fence	14-09-17	15-02-30	100%	Completed	
3.9	Release / weeding planting	14-09-17	14-09-26	100%	completed	
3.10	Maintain and monitor planting	14-07-15	14-10-30	100%	Completed	
<b>4.</b>	<b>Expected Outcome 4. The water point (drilling) is installed and produces water</b>	<b>15-01-20</b>	<b>15-02-09</b>	<b>100 %</b>	<b>Completed</b>	
4.1	Make a geophysical and implement drilling	15-01-20	15-01-25	100%	Completed	
4.2	Equipping drilling	15-01-27	15-01-30	100 %	Completed	

No	Activities	Start	End	Completion percentage	Statut	Comments
4.3	Install the superstructure and the pump	15-02-02	15-02-09	100 %	completed	
<b>5.</b>	<b>Expected Outcome 5. The project is managed effectively and efficiently</b>	<b>14-03-04</b>	<b>14-10-04</b>	<b>100 %</b>	<b>Completed</b>	
5.1	Making the first identification sign	15-01-10	15-01-22	100%	completed	
5.2	Transport and install the first identification sign	15-02-10	15-02-11	100%	completed	
5.3	Making the second identification sign	15-01-20	15-02-02	100%	completed	
5.4	Transport and install the second identification sign	15-02-10	15-02-11	100 %	completed	
5.5	Monitor and control of project activities	14-07-15	15-04-30	100%	completed	
5.6	Produce the first progress report	14-11-10	15-01-15	100%	completed	
5.7	Produce the second progress report	15-01-05	15-01-15	100%	completed	
5.8	Produce the final report (closing) of the project	15-04-01	15-04-30	100%	completed	

The completed report of the project is available on the website address: [www.abioget.org](http://www.abioget.org)

## VII. PROJET DE CRÉATION DE PLANTATION COMMUNAUTAIRE DANS LA COMMUNE DE KALFOU

### 7.1. Résumé

Le projet de création de plantation forestière communautaire dans la Commune de Kalfou est le fruit de la collaboration entre le Ministère des Forêts et de la Faune (MINFOF) et ABIOGeT (Actions pour la biodiversité et Gestion des Terroirs) à travers la Convention de financement N°0031/C/MINFOF/CAB signée le 4 juin 2015 par les deux institutions. L'objectif du projet était de contribuer à la reconstitution du couvert forestier par la création d'une plantation de production de bois (bois-énergie et bois de service) et la sensibilisation des populations dans la Commune de Kalfou, département du Mayo-Danay. Le projet est phase avec la stratégie 2020 du MINFOF, le Programme triennal 2016-2018 du MINFOF, le Programme Sectoriel Forêts et Environnement (PSFE), le Plan d'action National de Lutte contre la Désertification (PAN/LCD), et contribue à la mise en œuvre de la Stratégie de Modernisation de la Chaîne de Valeur Bois-Énergie dans la région de l'Extrême-Nord mise en place en avril 2014. Le projet cadre également avec les actions visant à lutter contre les Changements Climatiques et, fait partie intégrante du Plan Stratégique de Reconstitution et de Gestion Durable du Couvert Forestier développée en 2015 par ABIOGeT pour la partie septentrionale du Cameroun.

Les travaux ont été exécutés avec succès sur un terroir appartenant à cinq (05) villages, soit, Kalfou, Tchoura, Wouro Malsambo, Woro Hako, Meskine, tous situé dans la Commune de Kalfou.

### 7.2. Présentation des résultats du projet :

A l'issue des travaux de plantation, les résultats suivants ont été obtenus :

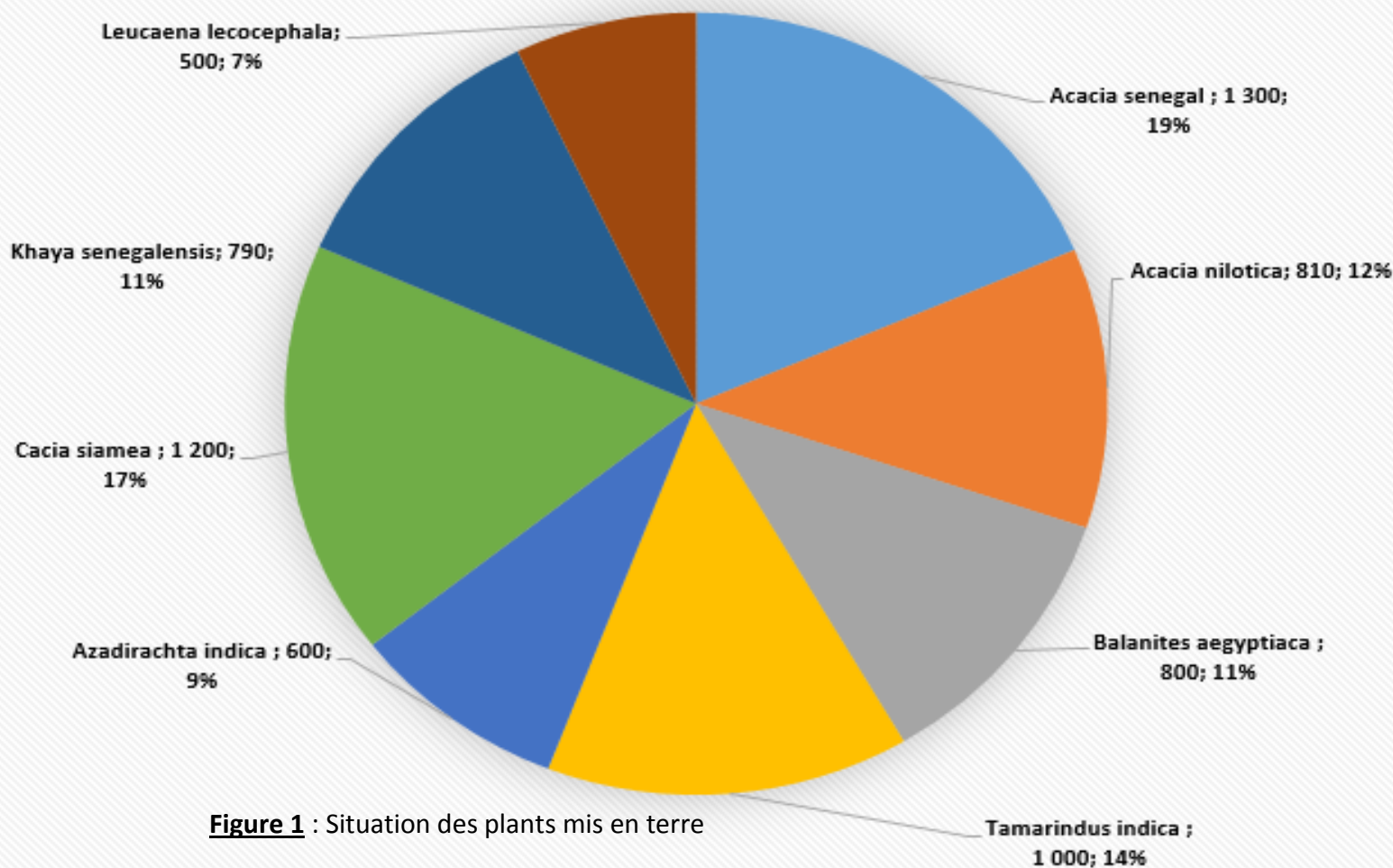
- 1) Sept milles (7 000) arbres ont été mis en terre sur une superficie de 16 hectares ;
- 2) Les autorités administrative et traditionnelle, les services techniques du MINFOF et de la Commune de Kalfou ont activement participé aux travaux;
- 3) Deux groupes coopératifs de femmes volontaires ont été constitués et responsabilisés pour l'entretien de la plantation ;
- 4) Un comité de suivi de la plantation constitué des autorités administratives, traditionnelles, communales et des services techniques du MINFOF a été mis sur pied.

Aussi, dans le but de mobiliser la participation les populations riveraines et de sensibiliser celles-ci sur l'importance de l'arbre et des forêts, ABIOGeT a organisé le 22 août 2015, avec la collaboration de la délégation départementale du MINFOF du Mayo-Danay, une cérémonie officielle de lancement du projet. La cérémonie a bénéficié de la présence du Sous-préfet de Kalfou, du Maire de Kalfou, du Délégué des Forêts et de la Faune du Mayo-Danay, du Lamido de Kalfou et du Chef de Poste et de contrôle forestier de Kalfou, qui ont chacun procédé à la plantation d'un arbre. Plus de 500 personnes venues des cinq (05) villages riverains du site avaient participé aux travaux de plantation.

Dans le but d'assurer le suivi et la gestion de la plantation par les communautés bénéficiaires, un Plan de suivi, d'entretien et de gestion de la plantation a été mis en place en collaboration avec l'ensemble des parties prenantes.



Un des impacts du projet est la délimitation d'un espace de 500 ha réservé par la Commune de Kalfou pour un projet de plantation forestière autour de la Réserve forestière de Kalfou, un écosystème forestier de 4000 ha créée en 1947 par l'administration et actuellement soumis à une forte dégradation. La rubrique « Perspective » présentée à la page 28 et les annexes 5 et 6 donnent quelques détails sur cette initiative.



Travaux de piquetage avec la participation du Chef de poste forestier de Kalfou, M. Djili



Plantation du premier arbre par le Délégué MINFOF du Mayo-Danay M. Alhadji Halla



Mobilisation des femmes riveraines pour travaux de plantation



## VIII. ACTIONS DE COMMUNICATION, DE PARTAGE D'EXPERIENCES ET DE PLAIDOYER

### 8.1. Présentation de la stratégie HIMO d'ABIOGeT devant les Maires de la Région de l'Extrême-Nord



Maroua, 25 février 2015: Présentation de la stratégie HIMO de ABIOGeT par Guy Magloire (Chef d'équipe ABIOGeT) devant 40 Maires de la Région de l'Extrême-Nord lors de l'atelier de sensibilisation organisé par la GIZ.

### 8.2. Plaidoyer d'ABIOGeT auprès des autorités canadiennes à Ottawa



Photo : de gauche à droite : Clément Sofalné, Deepak Obhrai, Béatrice Kengne et François Larochelle.

Plaidoyer d'ABIOGeT auprès du Gouvernement du Canada/Ministère des Affaires étrangères, Commerce et Développement Canada (MAECD) Ottawa, 25 mai 2015

### 8.3. Présentation du Plan d'Action PAFA 2016-2020 devant le MINFOF et l'ANAFOR à Ebolowa



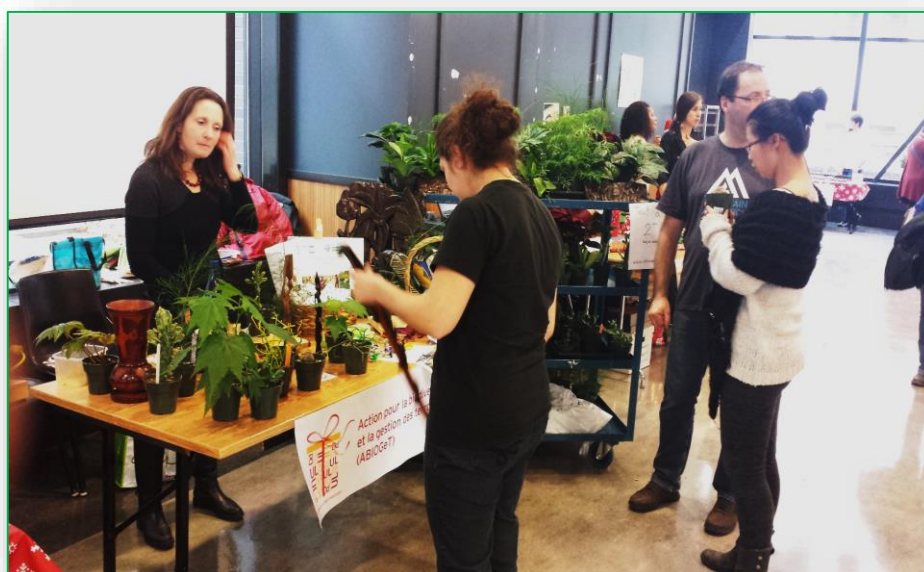
Participation d'ABIOGeT à l'atelier de capitalisation des Initiatives en matière de développement des plantations forestières et présentation du concept de « sylviculture de seconde génération au Cameroun » organisé par le Ministère des Forêts en collaboration en collaboration avec la GIZ. Ebolowa (Cameroun), 29 - 30 septembre 2015

#### 8.4. Reconnaissance d'ABIOGeT par l'Université Laval (Québec)



Le 19 mars 2015 à la faculté de foresterie, de géographie et de géomatique de l'Université Laval, ABIOGeT était invitée pour une cérémonie pour la reconnaissance des actions en faveur de la foresterie sociale et internationale en Afrique, précisément au Cameroun et au Tchad. De gauche à droite : M. Bernard Garnier, Vice-recteur aux études et aux activités internationales de l'Université Laval; M. Clément Sofalne, Directeur Général d'ABIOGeT; Mme Béatrice Kengne, Présidente d'ABIOGeT et M. Robert Beauregard, Doyen de la faculté de foresterie, de géographie et de géomatique.

#### 8.5. Activité de communication et de collecte de fonds à l'Université Laval (Québec)



Activité de collecte de fonds organisée à l'Université Laval (Québec) en décembre 2015 par ABIOGeT Canada pendant le marché de Noël. Francois Larochelle et Nathalie Carisey, tous deux administrateurs d'ABIOGeT étaient présents.

## IX. PARTICIPATION D'ABIOGeT AU COLLOQUE INTERNATIONAL DE N'GAOUNDERE

Du 14 au 16 décembre 2016, deux Ingénieurs de Projet d'ABIOGeT, à savoir Mme Aissatou Djibrilla et M. Eh'eunbo Paulus ont participé au Colloque international organisé par DYSFRAC à l'Université de N'Gaoundéré au Cameroun sur le thème : « **Technologies geo-spatiales, évaluation de la dynamique et de la capacité de séquestration de carbone des forêts marginales du bassin forestier Congo** ».

La communication scientifique d'ABIOGeT était basée sur les travaux d'inventaire multi-ressources et les études socioéconomiques, réalisés dans le cadre du projet pilote Sahel-Vert HIMO dans les départements du Mayo-Danay et du Mayo-Kani dans la Région de l'Extrême-Nord du Cameroun.

Le sujet de la communication était : « **Caractérisation et gestion durable des forêts des zones de savanes sèches du Cameroun : Cas du Projet de mise en valeur des sites de l'Opération « Sahel-Vert » dans les départements du Mayo-Danay et du Mayo-Kani dans la région de l'Extrême-nord** ». *“Characterization and sustainable forest management of dry savannah lands in Cameroon: A Case of an Operation “Green Sahel” sustainable management project in the Mayo-Danay and Mayo-Kani divisions in the Far North region”*

### Résumé du texte de communication

Dans le cadre du Plan d'Action National de Lutte contre la Désertification au Cameroun, l'Opération « Sahel-Vert » mise en œuvre depuis 2008 par le MINEPDED a contribué à la restauration et à la mise en défens de près de 22 000 ha de terres dégradées, dont la majorité est située dans la région de l'Extrême-nord. Rétrocédés aux communes en faveur de la politique de la décentralisation, les sites mis en défens connaissent de multiples problèmes entre autre la dégradation des ressources naturelles due aux activités anthropiques. Or, les communes disposent des capacités techniques et financières limitées pour s'approprier de la gestion et intervenir efficacement. L'objectif principal du projet de mise en valeur des sites du Sahel-Vert dans les départements du Mayo-Danay et du Mayo-Kani est de les doter d'un plan de gestion afin de suivre leur dynamique à moyen termes et de mieux contrôler leur gestion à long termes pour le bénéfice des populations riveraines. C'est ainsi qu'une cartographie, des inventaires forestiers multi-ressources et des enquêtes socioéconomiques ont été réalisées. La mise en œuvre de cette méthodologie de caractérisation des sites développée conjointement par ABIOGeT et l'IRAD a abouti à la réalisation des cartes thématiques. Les études socio-économiques effectuées à Kaélé (519 personnes) et à Doukoula (295 personnes) soit 10% de la population a permis d'évaluer la perception et l'impact de la population sur la végétation. Les résultats d'inventaire montrent que la protection intégrale du site de Kaélé a permis le retour de la diversité ligneuse avec un indice de diversité de 4,29. Parallèlement, le site de Doukoula a jusque-là une faible diversité avec un indice de diversité de 1,97.

Enfin, la méthodologie et les outils de caractérisation, de gestion et de suivi des sites, développés par ABIOGeT serviront à participer à l'élaboration et à la mise en œuvre de la Stratégie nationale REDD+ au Cameroun, notamment pour la zone agro écologie soudano sahélienne.

Le texte intégral de la communication scientifique est disponible sur le site web d'ABIOGeT au [www.abioget.org](http://www.abioget.org).

## X. PUBLICATION

Au courant de 2015, un ouvrage dont le sujet : « *La méthode HIMO (Haute Intensité de main d'œuvre) dans des projets de lutte contre la désertification et les changements climatiques. Contexte de développement durable, de la décentralisation et de la réduction de la pauvreté. Survol des onze années d'ABIOGeT avec les jeunes et les femmes dans les actions de reboisement et de diffusion des foyers améliorés dans les régions de l'Extrême-Nord et du Nord du Cameroun* », a été commis par ABIOGeT. Le but de l'ouvrage est d'informer les acteurs impliqués dans la lutte contre la désertification et les changements climatiques et les partenaires au développement sur l'utilisation de la stratégie HIMO développée par d'ABIOGeT dans ses projets.



Le document est disponible sur le site web d'ABIOGeT, au : [www.abioget.org](http://www.abioget.org)

## XI. INTERVENTION D'ABIOGeT DANS LA RESERVE DE FAUNE DE BINDER-LERE AU TCHAD

### 10.1. Présentation de la Réserve de Faune de Binder - Léré

Désignée comme site de RAMSAR, la Réserve de faune de Binder Léré est située au Sud-Ouest du Tchad, à proximité de la frontière de la Région de l'Extrême-Nord du Cameroun. Elle a été créée en mai 1974 par décret présidentiel et couvre une superficie de 135 000 ha. C'est une zone qui marque la transition entre les savanes soudaniennes et les savanes sahéliennes. La Réserve contient plusieurs sites touristiques et elle est riche en ressources faunique et halieutiques. Les chutes Gauthiot, les Lacs de Léré et de Tréné qui sont les points de ravitaillement de toute la région en poissons, jusqu'au Cameroun et la République centrafricaine. Dans ces lacs, se trouve une importante population d'hippopotames. Le Lac Léré est le seul point d'eau en Afrique centrale qui abrite une population de lamantins aujourd'hui en difficulté du fait de la pression démographique et de l'absence de politique sérieuse de protection.



Vue de la savane arborescente près de Ribaou



Séance de travail entre l'équipe d'ABIOGeT avec les responsables des groupements communautaires

### 10.2. Problème de conservation dans la Réserve

Trente-deux villages sont installés à l'intérieur de la Réserve, ce qui rend difficile l'application des mesures de protection instaurées dans les cadres législatif et réglementaire à cause des activités agropastorales et halieutiques menées par les populations. A cette situation, s'ajoute l'envahissement de la zone par des pasteurs nomades qui pratiquent aussi le braconnage, mettant ainsi en danger la faune sauvage.



Photos de familles avec les responsables des services, des forêts, des Parcs et faunes et des Pêches



Visite d'une pépinière dans le village de Berliang

### **10.3. Actions menées par ABIOGeT**

Depuis mai 2014, ABIOGeT intervient dans la Réserve grâce à sa collaboration avec le Ministère tchadien de l'environnement et des ressources halieutiques. Quelques actions de restauration et de préservation des ressources ont été entreprises : 10 400 plants forestiers ont été produits et plantés en 2014; 18 700 plants en 2015. ABIOGeT prévoit soutenir la plantation de 200 000 plants en zones péri-urbaines de N'Djamena et dans la Réserve de faune B-L.

Des séances de travail ont eu lieu avec les Chefs Secteurs des forêts, des Parcs et des Pêches, ainsi qu'avec les représentants des groupements communautaires. Plusieurs activités et besoins ont été identifiés.

## XII. PERSPECTIVES POUR L'ANNÉE 2016

Le plan d'action annuel d'ABIOGeT pour l'exercice 2016 se décline en dix (10) points :

**1. La plantation de 600 000 plants pour la campagne de reboisement 2016.**

Des plantations communales, des plantations communautaires et des plantations des particuliers sont promues dans les Régions du Nord et de l'Extrême-Nord du Cameroun.

**2. La plantation de 200 000 plants dans la Réserve de faune de Binder-Léré et dans les zones péri-urbaines de la ville de N'Djamena. Cette action participe à la stratégie bois-énergie de la Capitale tchadienne et à la reconstitution du couvert forestier dans la Réserve.**

**3. La poursuite de la structuration des groupes coopératifs de jeunes et de femmes pour le développement des activités génératrices de revenu (AGR) dans les deux régions. 82 coopératifs sont déjà constitués à Kaélé et à Doukoula.**

**4. La vulgarisation et la promotion de l'utilisation des foyers améliorés auprès des ménages par des campagnes de fabrication, de sensibilisation et de démonstration.**

ABIOGeT dispose une grande expertise en matière de fabrication des foyers améliorés et de sensibilisation des ménages pour leur utilisation. Pour atteindre plus de ménages et plus femmes, nous faisons usage de la méthode de démonstration dite « **test de cuisine contrôlé** ».

**5. La poursuite de la mise en valeur des sites du Sahel-Vert dans la région de l'Extrême-Nord par la méthode HIMO.**

Cette action consiste à consolider les acquis du projet réalisé dans les communes de Kaélé et de Doukoula, mais aussi à étendre le projet dans d'autres Communes de l'Extrême-Nord et du Nord. A ce jour, plus de dix autres communes<sup>1</sup> sont intéressées par ce projet.

**6. L'accompagnement des Communes sur l'appropriation de la gestion des Réserves forestières rétrocédées par le MINFOF.**

Cette action implique la collecte des données descriptive et géomatique (cartographe et inventaire multi-ressource), ainsi que des données socioéconomiques qui vont permettre l'élaboration des plans d'aménagement de ces espaces forestiers.

**7. L'information et la sensibilisation des parties prenantes sur le processus de création des forêts modèles dans la partie septentrionale du Cameroun. Avec l'appui du RAFM.**

**8. Un atelier sur le thème : « Information des Communes sur les actions d'aménagement et de suivi des sites du Sahel-Vert et des Réserves forestières transférés dans la Région de l'Extrême-Nord du Cameroun. Information sur les possibilités d'intégration du processus REDD+ », sera organisé au courant de l'année 2016 avec l'appui des partenaires.**

**9. La poursuite de la contribution à la formation des jeunes par le recrutement des stagiaires pour les travaux de production de plants, de reboisement, d'agroforesterie et de fabrication des foyers améliorés.**

**10. La promotion de l'entrepreneuriat local des jeunes par le soutien aux activités génératrices de revenus et des petits métiers dans les secteurs de foresterie, agropastoral, artisanal et assainissement.**

---

<sup>1</sup> Communes de Yagoua, de Kalfou, de Mindif, de Moutourwa, de Bogo, Doukoula, Kaélé, de Mokolo, de Kai-Kai, de Maroua 1<sup>er</sup>, de Maroua, 2<sup>e</sup>, de Moulvouday, de Taibong, etc.



**ANNEXE 1 :**

**ABIOGeT reconnue par le MINEPDED comme organisation exerçant dans le domaine de la l'environnement, de la protection de la nature et du développement durable au Cameroun**

REPUBLIQUE DU CAMEROUN  
Paix – Travail – Patrie

MINISTRE DE L'ENVIRONNEMENT,  
DE LA PROTECTION DE LA NATURE  
ET DU DEVELOPPEMENT DURABLE

SECRETARIAT GENERAL

DIRECTION DU DEVELOPPEMENT DES  
POLITIQUES ENVIRONNEMENTALES

01363  
N° /L/MINEPDED/SG/DBPE/SDEPL/SPE  
V/Réf. N°0146L/ABIOGeT/CR/SG/AC/2015 du 10 août 2015

REPUBLIC OF CAMEROON  
Peace – Work – Fatherland

MINISTRY OF ENVIRONMENT,  
PROTECTION OF NATURE AND  
SUSTAINABLE DEVELOPMENT

SECRETARIAT GENERAL

DEPARTMENT OF DEVELOPMENT  
FOR ENVIRONMENTAL POLICIES

Yaoundé, le 02 SEP 2015

**LE MINISTRE**

A

Monsieur Clément Sofalné, Secrétaire  
Général de l'association « Action pour la  
Biodiversité et Gestion de Terroirs  
(ABIOGeT) »

B.P. 127 Maroua

Tél. : 237 222 29 30 29/222 55 63 98

[www.abioget.org/contact@abioget.org](http://www.abioget.org/contact@abioget.org)

**Objet:** *Votre Demande d'inscription d'ABIOGeT sur  
le fichier des associations et ONG exerçant  
dans le domaine de l'environnement au  
Cameroun*

Monsieur le Secrétaire Général,

Faisant suite à votre correspondance dont la référence et l'objet sont repris en  
marge,

J'ai l'honneur de vous informer que j'attache de l'intérêt à votre ferme  
engagement dans la lutte contre la désertification, le changement climatique et dans la  
protection de la biodiversité dans la partie septentrionale du Cameroun ; et je vous en  
souhaite plein succès.

Après analyse des documents complémentaires fournis par votre association, je  
vous informe que votre association dénommée « Action pour la Biodiversité et Gestion  
de Terroirs » en abrégé ABIOGeT, est désormais inscrite au fichier des associations  
exerçant dans le domaine de l'environnement, de la protection de la nature et du  
développement durable.

Par ailleurs, je vous exhorte à respecter la réglementation en vigueur dans le  
domaine de l'environnement, de la protection de la nature et du développement  
durable.

Veillez agréer, Monsieur le Secrétaire Général, l'assurance de ma parfaite  
considération.



*HELE Pierre*

ANNEXE 2 :

Témoignage du Délégué Régional des forêts et de la faune de l'Extrême-Nord

REPUBLIQUE DU CAMEROUN

PAIX—TRAVAIL—PATRIE

\*\*\*\*\*

MINISTRE DES FORÊTS ET DE LA FAUNE

\*\*\*\*\*

DELEGATION REGIONALE DE

L'EXTRÊME NORD

\*\*\*\*\*

BP : 20 Maroua



REPUBLIC OF CAMEROON

PEACE—WORK—FATHERLAND

\*\*\*\*\*

MINISTRY OF FOREST AND WILDLIFE

\*\*\*\*\*

FAR NORTH REGION

DELEGATION

\*\*\*\*\*

Tél. (+237) 222 29 27 22

## ATTESTATION DE SOUTIEN A ABIOGeT

Comme organisation exerçant dans le domaine de la gestion durable et participative des ressources forestières dans la Région de l'Extrême-nord du Cameroun

Les conséquences néfastes de la dégradation des terres et des forêts, ainsi que la déforestation dans la partie septentrionale du Cameroun ont beaucoup contribué à la vulnérabilité des populations depuis près de trois décennies. La pénurie de bois-énergie et de bois de service, la perte de la biodiversité forestière et la baisse continue des rendements agricoles sont entre autres les manifestations de ces conséquences. Afin d'inverser la tendance et renforcer la résilience des populations, cette situation nécessite des actions concertées et synergiques et interpelle tout le monde.

Dans ce contexte de lutte contre les changements climatiques et la désertification, ABIOGeT a pour mission de contribuer, en collaboration avec tous les partenaires, à l'amélioration de l'efficacité et de l'efficience des interventions en matière de gestion durable des ressources naturelles pour l'amélioration des modes et conditions de vie des communautés vulnérables par le biais des projets intégrés et structurants. Elle jouit d'une expérience avérée et reconnue en matière de plantation d'arbres, de gestion durable et participative des forêts, de diffusion des foyers améliorés et l'accompagnement des municipalités et des communautés dépositaires des enjeux tributaires des ressources naturelles et forestières.

A cet égard, ABIOGeT est une organisation à but non lucratif que nous soutenons et dont les prestations rendues et la collaboration sont très appréciées.

Le Délégué régional



*Ndjigba Jean David*  
Ingénieur en Chef des Eaux et Forêts

